

Jahresbericht Tagesstrukturen

SJ 2021/2022

Inhalt

1. Einleitung.....	2
2. Organisation.....	3
3. Kinderzahlen und Grafiken.....	3
4. Gastküche.....	4
5. Team.....	5
6. Prozesse.....	7
7. Pädagogische Projekte.....	7
8. Weiterbildung.....	8
9. Tagesbetrieb.....	9
10. Ferienhort.....	11
11. Zusammenarbeit.....	12
12. Eltern.....	13
13. Schlusswort.....	13
14. Abschlussrechnung.....	14

1. Einleitung

Während dem Schuljahr 2021/2022 hat uns die Covid Pandemie weiter begleitet und den Alltag der Tagesstrukturen stark geprägt. Das Schutzkonzept musste entsprechend den behördlichen Vorschriften mehrmals angepasst werden.

Im August 2021 hat die Schule die Covid-Pooltest eingeführt. Zweimal pro Woche nahmen die Kinder sowie das Schulpersonal an einem Speichel Covid-Test teil.

Im Falle eines positiven Resultats wurde das Kind nach Hause geschickt oder isoliert, bis es abgeholt wurde.

Viele Mitarbeiter und Kinder der Tagesstrukturen wurden mit dem Virus infiziert, was einen grossen Aufwand an Personalressourcen und Administration verursachte.

Als die Pandemie endlich vorüber war und etwas Ruhe einkehrte, brach in der Ukraine der Krieg aus. Viele Familien flohen aus dem Land und suchten Zuflucht in verschiedenen Ländern, darunter auch in der Schweiz. Die Tagesstrukturen haben in diesem Jahr bis zu 4 Schüler aus der Ukraine am Mittagstisch betreut.

Das Thema Krieg war in der Schule bei den Kindern sehr präsent. Während der Mahlzeiten wurde oft darüber gesprochen. Entsprechend hat das Team versucht, die Kinder zu informieren und ihnen die unmittelbare Angst zu nehmen.

2. Organisation

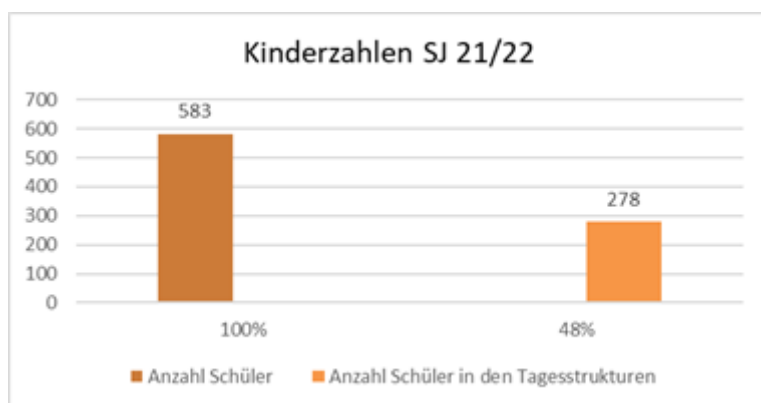
Die Schüler wurden für dieses Schuljahr wie folgt eingeteilt

Wochentage		Montag			Dienstag			Mittwoch			Donnerstag			Freitag		
Schule Wolfetsloh		Früh	Mittags	Nachmittag	Früh	Mittags	Nachmittag	Früh	Mittags	Nachmittag	Früh	Mittags	Nachmittag	Früh	Mittags	Nachmittag
Alle Kindergarten		-	HW	HW	HW	HW	HW	-	HÄ	HÄ	HW	HW	HW	-	HW	HW
1	Kl.	-	HW	HW	HW	HW	HW	-	HÄ	HÄ	HW	HW	HW	-	HW	HW
2	Kl.	-	HW	HW	HW	HW	HW	-	HÄ	HÄ	HW	HW	HW	-	HW	HW
3	Kl.	-	HW	HW	HW	HW	HW	-	HÄ	HÄ	HW	HW	HW	-	HW	HW
4	Kl.	-	HW	HW	HW	HW	HW	-	HÄ	HÄ	HW	HW	HW	-	HW	HW
5	Kl.	-	HW	HW	HW	MZS	HW	-	HÄ	HÄ	HW	MZS	HW	-	HW	HW
6	Kl.	-	HW	-	HW	MZS	-	-	HÄ	HÄ	HW	MZS	-	-	HW	-
Schule Ägerten		Früh	Mittags	Nachmittag	Früh	Mittags	Nachmittag	Früh	Mittags	Nachmittag	Früh	Mittags	Nachmittag	Früh	Mittags	Nachmittag
Alle Kindergarten		HÄ	HÄ	HÄ	HÄ	HÄ	HÄ	-	HÄ	HÄ	HÄ	HÄ	HÄ	-	HÄ	HÄ
1	Kl.	HÄ	HÄ	HÄ	HÄ	HÄ	HÄ	-	HÄ	HÄ	HÄ	HÄ	HÄ	-	HÄ	HÄ
2	Kl.	HÄ	MZS	HM	HÄ	HM	HM	-	HÄ	HÄ	HÄ	HM	HM	-	MZS	HÄ
3	Kl.	HÄ	MZS	HM	HÄ	MZS	HM	-	HÄ	HÄ	HÄ	MZS	HM	-	MZS	HÄ
4	Kl.	HÄ	MZS	HM	HÄ	MZS	HM	-	HÄ	HÄ	HÄ	MZS	HM	-	MZS	HÄ
5	Kl.	HÄ	MZS	HM	HÄ	MZS	HM	-	HÄ	HÄ	HÄ	MZS	HM	-	MZS	HÄ
6	Kl.	HÄ	MZS	-	HÄ	MZS	-	-	HÄ	-	HÄ	MZS	-	-	MZS	-
Schule Mettlen		Früh	Mittags	Nachmittag	Früh	Mittags	Nachmittag	Früh	Mittags	Nachmittag	Früh	Mittags	Nachmittag	Früh	Mittags	Nachmittag
Alle Kindergarten		HÄ	HÄ	HÄ	HÄ	HÄ	HÄ	-	HÄ	HÄ	HÄ	HÄ	HÄ	-	HÄ	HÄ
1	Kl.	HÄ	HÄ	HÄ	HÄ	HÄ	HÄ	-	HÄ	HÄ	HÄ	HÄ	HÄ	-	HÄ	HÄ
2	Kl.	HÄ	MZS	HM	HÄ	HM	HM	-	HÄ	HÄ	HÄ	HM	HM	-	MZS	HÄ
3	Kl.	HÄ	MZS	HM	HÄ	MZS	HM	-	HÄ	HÄ	HÄ	MZS	HM	-	MZS	HÄ
4	Kl.	HÄ	MZS	HM	HÄ	MZS	HM	-	HÄ	HÄ	HÄ	MZS	HM	-	MZS	HÄ
5	Kl.	HÄ	MZS	HM	HÄ	MZS	HM	-	HÄ	HÄ	HÄ	MZS	HM	-	MZS	HÄ
6	Kl.	HÄ	MZS	-	HÄ	MZS	-	-	HÄ	-	HÄ	MZS	-	-	MZS	-

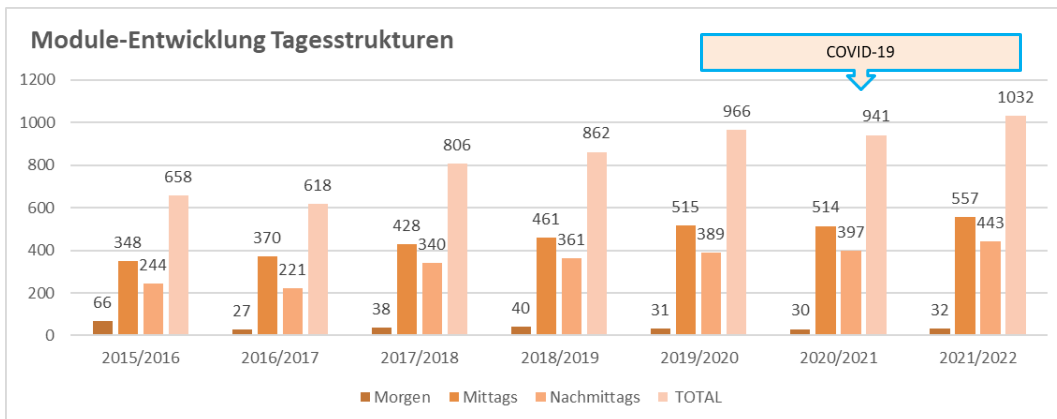
Legende: HÄ (Hort Ägerten), HW (Hort Wolfetsloh), HM (Hort Mettlen), MZS (Mehrzwecksaal)

3. Kinderzahlen und Grafiken

Im Schuljahr 2021/2022 sind die Anmeldungen für die Horte sowie für den Mittagstisch im Vergleich zum Schuljahr 2020/2021 um 9.67% gestiegen.



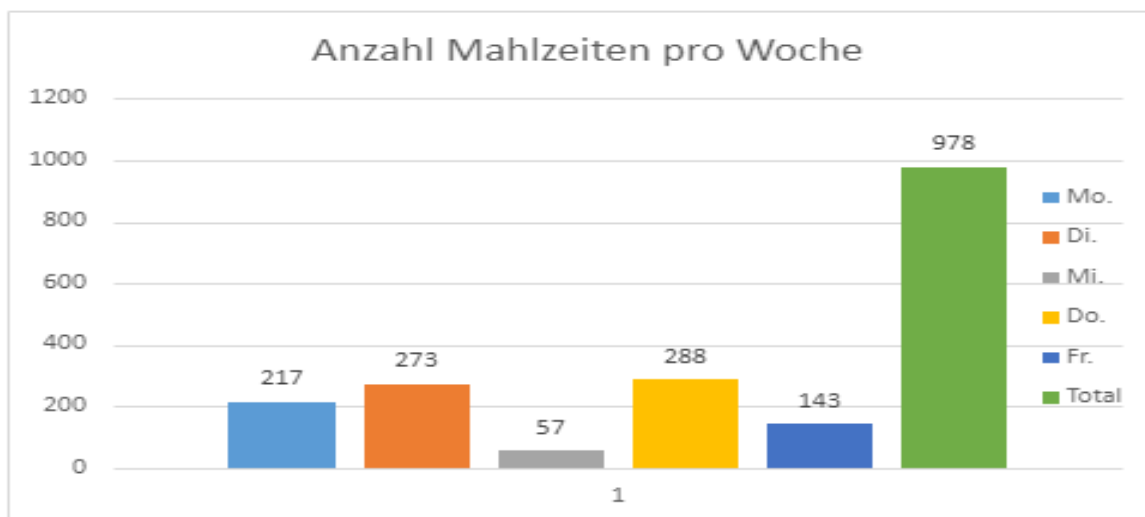
Während dem Schuljahr 2021/2022 zählte, die Primarschule Wettswil 583 Kinder, wovon 278 die Tagesstrukturen besuchten (entspricht 48%).



16 Familien haben Subventionen in der Höhe von CHF 62'200 für die Betreuung in den Tagesstrukturen erhalten. Dies entspricht 4 Familien weniger als letztes Schuljahr.

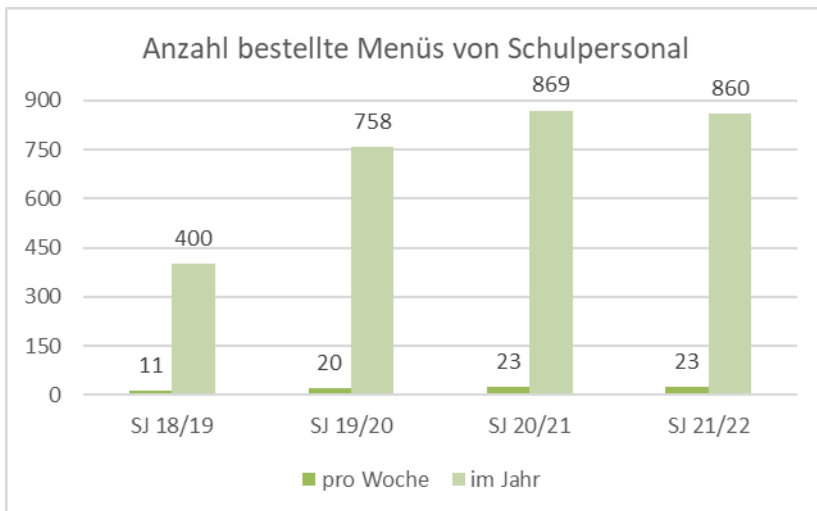
4. Gastroküche

Das Kochteam bereitete während dem Schuljahr 2021/2022 in der Gastroküche pro Woche bis zu 980 Mahlzeiten zu. Dies entspricht 21,6% mehr als im letzten Schuljahr. Die Spitzentage sind mit bis zu 290 Mahlzeiten der Dienstag und der Donnerstag.



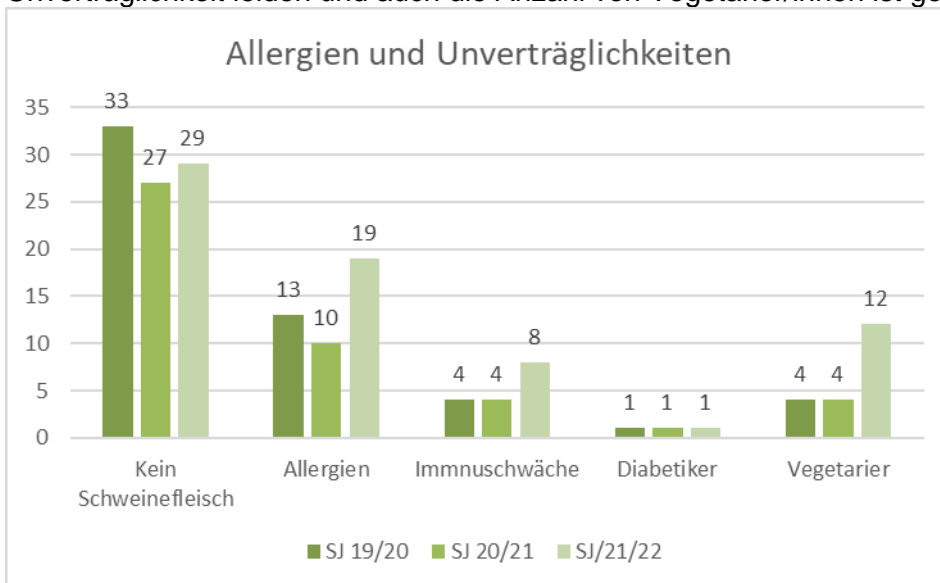
Take-away Menüs

Das Schulpersonal konnte weiterhin ein Mittagsmenü bei der Gastroküche beziehen. Im Vergleich zum Schuljahr 2020/2021 ist die Anzahl Take-aways leicht gesunken.



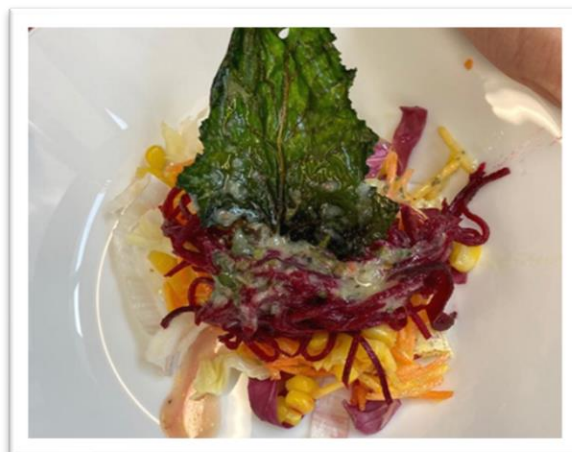
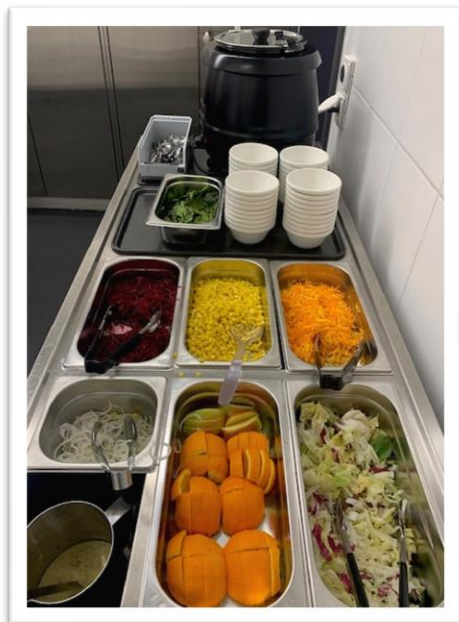
Allergien und Unverträglichkeiten

Die Anzahl der Kinder mit Allergien, Unverträglichkeiten etc. ist im Vergleich zum letzten Schuljahr gestiegen. Es gibt mehr Kinder, welche unter einer Allergie oder Unverträglichkeit leiden und auch die Anzahl von Vegetarier/innen ist gestiegen.



Salatbuffet

Nach den Frühlingsferien hat das Kochteam mit einem Pilotprojekt gestartet. Täglich durften die Schüler und Schülerinnen vom Mittagstisch im Mehrzwecksaal ein Buffetsalat geniessen. Die Rückmeldungen waren sehr positiv und für nächstes Schuljahr wird das Salatbuffet in allen Standorten eingeführt.



5. Team

Folgende Mitarbeiter/innen sind im SJ 2021/22 zum Team der Tagesstrukturen dazugestossen:

Daniela Zehnder als Assistentin im Hort Ägerten

Nicole Hänggi als Fachfrau Betreuung-Kind und Berufsbildnerin, im Hort Ägerten und Wolfetsloh

Molida Mor hat dieses Schuljahr die Lehre als FABE-K gestartet

Andreas Meier als Aushilfe und als Koch nach Bedarf.

Folgende Mitarbeiterinnen haben uns im SJ 2021/22 verlassen:

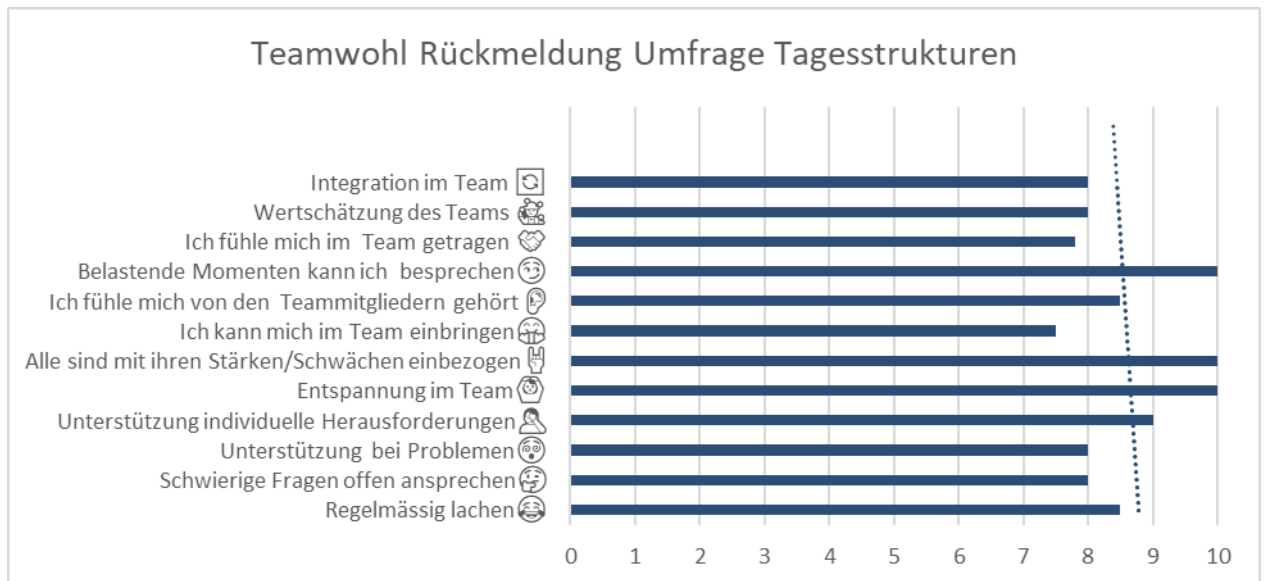
Tatjana Stauffacher

Karin van Vendeloo

Das gesamte Team der Tagesstrukturen bestand im Schuljahr 2021/22 aus durchschnittlich 22 Personen.

Team wohl - Umfrage

Über die Arbeitsgruppe der AG Gesundheit wurde das Schulpersonal eingeladen, an der Umfrage „Team Wohl“ teilzunehmen. 70% der Mitarbeiter in den Tagesstrukturen haben teilgenommen.



Schlussfolgerung: Das Team ist in guter physischer und psychischer Verfassung.

6. Konzepte und Prozesse

Folgende Prozesse und Normen wurden im Schuljahr 2021/2022 neu erarbeitet oder aktualisiert:

- Hygiene Konzept der Schule Wettwil
- Hygiene Konzept der Gastroküche
- Reinigungskontrollblatt
- Reglement Tagesstrukturen

7. Pädagogische Projekte

Essen selbst schöpfen

Wurde im März 2022 wieder eingeführt und die Kinder haben sich sehr schnell an die neue Vorgehensweise gewöhnt. Auffallend war, dass es weniger Resten gab und die Kinder ihre selbst geschöpften Portionen besser aufessen.

Happy Z'Mittag

Ebenfalls wurde das Projekt Happy Z'Mittag in diesem Schuljahr ausgearbeitet und in den Betreuungsalltag integriert. Dabei kann jeweils eine Kindergruppe von ca. 5 Kindern mit einer Betreuungsperson für den Folgemonat ein Menü zusammenstellen. Das Kindermenü ist ausgewogen, saisonal, abwechslungsreich und wird entsprechend der Ernährungspyramide zusammengestellt.



Kochen mit viel Liebe, Herz und Getuni

Tagesstrukturen Primarschule Wettswil mit eigener Küche – eine Zwischenbilanz

Vor drei Jahren hat die Primarschule Wettswil entschieden, die Mahlzeiten für die Schülerinnen und Schüler in der hauseigenen Gastküche zuzubereiten. Es ist ein guter Zeitpunkt, um auf die Entwicklungen zurückzuschauen und Zwischenbilanz zu ziehen.

Bei der Anstellung eines qualifizierten Kochteams waren die Ansprüche hoch. Das Ziel war, die Ernährung ausgewogen, abwechslungsreich und gesund zu gestalten. Es konnte eine Chefköchin gefunden werden, welche die Gastküche mit Berücksichtigung dieser Punkte kompetent leitet. Im Team wird mit viel Liebe, Herz und Gefühl gekocht, dabei werden Lieferanten aus der Region berücksichtigt und wo immer möglich frische und biologische Zutaten verarbeitet. So wird ein Pesto, eine Salat- oder auch eine Bratensauce selbst hergestellt und fast gänzlich auf Fertigprodukte verzichtet.

Die Schülerinnen und Schüler reagieren unterschiedlich auf den Menüplan, was in der heutigen Zeit von vor-

gefertigten Produkten und Convenience-Food zu erwarten war. Nach einer Eingewöhnungszeit haben sich die Kinder in der Zwischenzeit aber gut an die zum Teil neuen Geschmäcker gewöhnt und schätzen die frisch zubereiteten Mahlzeiten.

Neues Ernährungskonzept erarbeitet

Essen sollte weit mehr sein als die reine Befriedigung des Hungergefühls. Es sorgt vielmehr dafür, dass es dem Menschen körperlich und seelisch gut geht und schafft somit die Grundvoraussetzung für Lernen und Entwicklung. Bevorzugte Speisen und vertraute Essensroutinen vermitteln Sicherheit und sind Teil der (kulturellen) Identität. Die Herausforderung für die Betreuenden an der Primarschule Wettswil liegt darin, für die Kinder eine Brücke zu schlagen zwischen der familiären Esskultur und der Esskultur in den Tagesstrukturen. Dabei spielen auch die Eltern eine zentrale Rolle. Für ein gemeinsames Verständnis über eine gesundheitsförderliche Verpflegung haben die Tagesstrukturen im letzten Jahr das Ernährungs-

konzept «Essen ist mehr als Nahrungsaufnahme» erstellt. Das Konzept wurde vom Bundesamt für Lebensmittelsicherheit und Veterinärwesen und Radix Schweizerische Gesundheitsstiftung überprüft und gutgeheissen. Es ist auf der Schulwebseite aufgeschaltet und kann dort eingesehen werden.

Projekt «Happy z'Mittag»

Im laufenden Schuljahr wurde das Projekt «Happy z'Mittag» lanciert. Hier geht es darum, die Kinder in die Menügestaltung mit einzubeziehen und Wissen zum Thema Ernährung zu vermitteln. Die Schülerinnen und Schüler können mit der Unterstützung der Mitarbeiterinnen und Mitarbeiter ein Mittagsmenü gestalten, welches in den Speiseplan integriert wird. Sie werden dabei mit der Lebensmittelpyramide vertraut gemacht und lernen, dass es Kreativität und eine gute Planung braucht, bis eine ausgewogene Mahlzeit serviert werden kann.

Es ist und bleibt herausfordernd, alle hungrigen Mäuler über Mittag zufriedenzustellen. Die Anstrengungen

tragen aber Früchte und es kann mit Stolz behauptet werden, dass ein Kultur geschaffen wurde, welche den Kindern ein genussvolles Essen und ein bewusstes Auseinandersetzen mit dem Thema Ernährung erlaubt.

Maria Guimerà Bopp, Leitung
Tagesstrukturen, Primarschule Wettswil

ANZEIGE

S i L
Schule für individuelles Lernen

Aus Tauchern werden Flieger

Staatlich anerkannte Privatschule mit Tagesstruktur für Primar- und SekundarschülerInnen, die eine kleinere Lerngruppe und ein individuelleres Eingehen auf persönliche Bedürfnisse suchen.

Weissenbrunnstr. 41 • 8903 Brimensdorf
044 737 37 04 • sil-tageschule.ch

8. Weiterbildung

Folgende Kurse wurden angeboten und zum Teil extern besucht:

- Sitzungen effizient leiten
- Erste Hilfe
- Bildungsbericht FABE-K
- Wirksam kommunizieren
- Personal führen in den Tagesstrukturen
- Säuglinge und Kleinkinder
- Lerndokumentation für Lernende
- Kreativität und Spiel
- Medienpädagogik
- Essenssituationen als Betreuungselement
- Nähe und Distanz
- Workshop Gemeinsam Essen
- Neue Autorität

9. Tagesbetrieb



Hort Ägerten

Zu Beginn des Schuljahres hatten uns die Corona bedingten Einschränkungen noch fest im Griff, doch glücklicherweise durften wir sie nach und nach wieder ablegen und zum normalen Alltag zurückkehren. So durften die Kinder, während diesem Schuljahr wieder alleine ihr Mittagessen schöpfen, sich die Zähne putzen und persönlich begrüsst werden. Die Wiedereinführung unseres Begrüssungsrituales nahmen wir gleich zum Anlass, dieses zu individualisieren. So dürfen die Kinder nun zwischen 5 verschiedenen Begrüssungsformen (Handgeben, High5, Thai-Gruss, Faust und Umarmung) wählen und nehmen diese Neuerung seither ihren Bedürfnissen entsprechend wahr. Auch durften die Kinder wieder im Hort abgeholt werden, was den Austausch mit den Eltern positiv beeinflusste und die Tür- und Angelgespräche wieder stattfinden konnten. Die im Sommer 21 stattgefundene Weiterbildung zur neuen Autorität bestärkte uns in unserer täglichen Arbeit und hat uns weiterführende Schritte aufgezeigt. So nehmen wir seither viel schneller Kontakt mit den Lehrpersonen und Eltern auf, wenn uns ein Verhalten eines Kindes auffällt. Gleichzeitig besprechen wir an den monatlichen Teamsitzung Herausforderungen unserer Hortkinder anhand des 4 Körbe Modelles. Unser Fahrpark für draussen bekam durch 4 originelle Fahrzeuge Zuwachs und wird seither rege und mit viel Freude von den Kindern gebraucht. Die hausaufgabenfreie Adventszeit genossen nicht nur die SUS - auch für uns als Hort war die damit gewonnene Zeit ein grosser Mehrwert - so konnten wir mit den Kindern ganz unterschiedliche Adventsangebot umsetzen. Als besonders wertvolle Premiere erlebten wir dieses Schuljahr die Möglichkeit, bei der Kindereinteilung der neuen Schulklassen miteinbezogen zu werden. So konnten wir bei Kindern mit besonderen Bedürfnissen darauf Einfluss nehmen in welchem Schulhaus sie eingeteilt wurden und anschliessend betreut werden. Die Spielgruppe zügelte ebenfalls in diesem Schuljahr vom Wolfi in den Hort Mettlen und konnte dort gut integriert werden. Während dem Nationalen Zukunftstag konnten wir drei Jugendlichen die Möglichkeit bieten, ihnen den Beruf Fachmann/Fachfrau Betreuung Kind näher zu bringen und einen ersten Einblick in dieses Berufsfeld zu bieten.

Seit diesem Schuljahr haben wir auch eine horteigene E-Mailadresse. So können nun die Eltern ihre Anliegen einheitlich an eine Adresse senden und die unterschiedlichen

Standorte sind auch bei unvorhersehbaren Absenzen einzelner Teammitgliedern stets umfassend informiert. Gleichzeitig investierten wir viel Zeit und Energie in die Entwicklung der neuen Betreuungs-App von Sclaris. Die App wurde mit der Firma PMI eingeführt, getestet und weiterentwickelt. Durch eine Übernahme der Firma PMI durch die Firma CMI wird diese App leider nicht weiterentwickelt, womit diese Bemühungen leider umsonst waren. Die Teamsitzungsprotokolle werden seit diesem Schuljahr digital unterzeichnet und abgelegt - was auch hier zu einer Effizienzsteigerung geführt hat.

Unsere Lernende im 1. Lehrjahr hat uns temporär auch verlassen und erweitert nun ihre fachlichen Fähigkeiten im 2. Lehrjahr im Hort Wolfetsloh.

Mittagstisch



Durch die Lockerungen der Corona-Regeln konnten wir wieder in einem Saal essen und mussten die Kinder nur noch klassenweise setzen. Im Lauf des Schuljahres wurden auch die verbliebenen Regeln aufgehoben und die Kinder durften wieder selbst ihr Essen schöpfen. Auch die Geburts-Gspändli durften wieder eingeladen werden. Wir durften 23 Kinder begrüßen.

So ist zum Glück wieder Normalität eingeleitet und auch wir konnten zurück in den Alltag. Die Mitgestaltung bei dem Happy Zmittag wird von den Kindern sehr geschätzt.

Hort Wolfetsloh



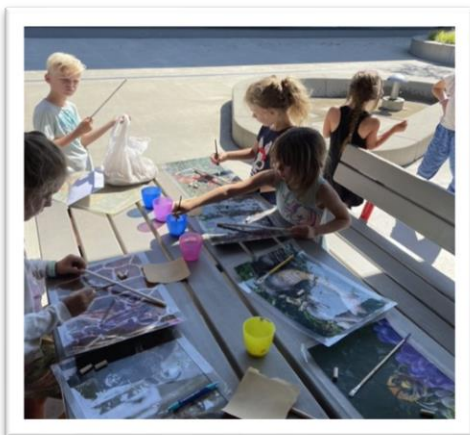
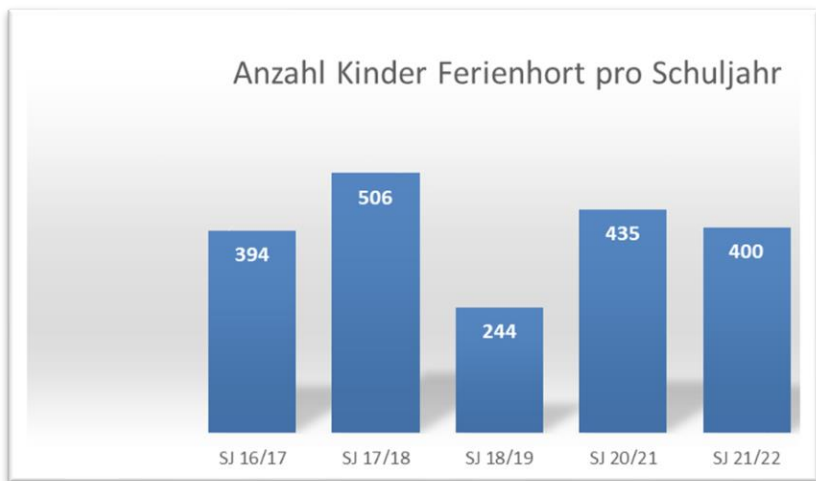
Auch wir im Hort Wolfetsloh freuten uns über die allmählichen Lockerungen betreffend Corona! Es war toll, dass die Eltern ihre Kinder im Hort abholen konnten. So entstand wieder ein reger Austausch. Das Happy Zmittag wurde eingeführt und die Kinder sind interessiert, dass sie 1x pro Monat das Menu mitbestimmen dürfen. Der Zusatzbau auf dem Areal Wolfetsloh wurde fertiggestellt und dies bedeutet, dass es zwei zusätzliche Klassen gibt, was sich bei uns auf die Kinderzahlen auswirkt. Zudem wechselte Ende 2021 die Spielgruppe ihren Standort von uns in den Hort Mettlen, da bei uns zusätzlicher Platz nötig war. Zum Glück gab es für Spielgruppe eine geeignete Anschlusslösung. Für das Einrichten des neuen Spielzimmers hatten wir viele Ideen und die Kinder benutzen seither rege die Kletterwand, die Maltafel und den lässigen Bauecken.

Die aufgabenfreie Zeit im Advent konnten wir gut nutzen, um spezielle Aktivitäten durchzuführen ohne Hektik. Desweiteren nahmen wir wieder unsere Evakuationsübungen auf nach der Coronazeit.

Das Projekt 'Wer bin ich' war letztes Jahr ein voller Erfolg. Darum gab es auch diesen Frühling die Möglichkeit, dass die Kinder sich näher vorstellen können. Zur Verabschiedung der 6. Klässler organisierten wir ein Pizzaessen und Filmabend.

10. Ferienhort

Die Anzahl der Kinder, welche den Ferienhort im Schuljahr 2021/22 besuchten, ist gegenüber dem letzten Schuljahr um 8% gesunken. Wir boten weiterhin sechs Wochen Ferienhort während den Schulferien an. Im Sommer waren die vierte und die fünfte Woche für die Eingewöhnung der Kindergartenkinder reserviert. Die Schüler aus den Nachbargemeinden konnten in diesen Wochen den Ferienhort nicht besuchen.



11. Zusammenarbeit

Die Zusammenarbeit mit den anderen Bereichen der Schule wurde im Schuljahr 2021/2022 weiter gestärkt. Die Hortleiter sowie die FABELs besuchten alle Klassen und es fand am Schluss des Unterrichts ein Austausch mit den Lehrpersonen statt.

Bis zu dreimal im Schuljahr findet ein Austausch mit den Leiter/innen der Tagesstrukturen der Schulgemeinden Stallikon, Birmensdorf, Aesch und Uitikon statt. Auch im Schuljahr 2021/22 waren die Treffen und der Austausch über aktuelle Themen sehr wertvoll.

Schulleitung

Mit der Schulleitung findet einmal pro Quartal eine Sitzung statt. Weiter besteht ein laufender Austausch bei Bedarf. Die Weiterbildungen wurden nicht nur für Lehrkräfte, sondern auch für das Personal der Tagesstrukturen und Liegenschaften organisiert und ausgerichtet. Das Kochteam hat an allen internen Weiterbildungen für das Schulpersonal gekocht.

Bibliothek

Aufgrund der Pandemie hat das Projekt «Mittagstisch im Dorf» nicht stattgefunden. Weiterhin konnten die Schüler nach dem Mittagessen die Bibliothek besuchen. Die Kinder schätzen es sehr und dies gibt dem Mittagstisch mehr Raum, um die Bedürfnisse der Schüler abzudecken und die Ressourcen der Schule werden genutzt.

Schulsozialarbeiterin

Die SSA hat den Mittagstisch vom Hort Ägerten im SJ 2021/22 zweimal besucht. Der Austausch ist immer beidseitig sehr bereichernd. Den Mittagstisch hat sie viermal besucht und konnte u.a. zwei Mädchen aus der Ukraine unterstützen. Den Hort Wolfetsloh hat sie ebenfalls viermal besucht. Des Weiteren hat sie in verschiedenen Situationen das Team unterstützt und auch an Teamsitzungen der Tagesstrukturen teilgenommen.

Arbeitsgruppe Gesundheit

In der AG Gesundheit war zu Schuljahresbeginn vor allem ein Thema zentral. Wollen wir weiterhin im Schulnetz 21 verbleiben und von dieser Vernetzung weiterhin profitieren. Es war sehr schnell klar, dass ein Verbleib im Schulnetz 21 von allen AG Mitgliedern als Bereicherung erlebt wird. Um diesen Entscheid ganzheitlich abzustützen, wurden dazu auch die LP befragt und die AG Gesundheit hat als Schwerpunktthema für den Zyklus 'Achtsamkeit' vorgeschlagen. Die LP stimmten diesem Vorschlag zu, so dass wir weiter in diesem Netzwerk verbleiben.

Das Schutzkonzept wurde fertiggestellt und während der Coronazeit neu benannt. Neu heisst dieses Konzept 'Schutz vor Übergriffen' und nicht mehr 'Schutzkonzept' (da dieser Wortlaut zu sehr an das Coronaschutzkonzept erinnert und dadurch besetzt ist).

Die Teamwohnumfrage wurde erarbeitet, durchgeführt und in allen Stufen und Abteilungen ausgewertet. Für das kommende Schuljahr wird es wieder eine Umfrage geben.

Die Teamwohlanlässe werden sehr unterschiedlich und mehrheitlich von LP wahrgenommen (Winteranlass fiel aus, Spielabend im März war sehr mässig besucht). Die AG Gesundheit wird bei allen Mitarbeiter*innen der Schule das Bedürfnis solcher Anlässe abholen und anschliessend eine entsprechende Empfehlung für das weitere Vorgehen erarbeiten.

Der Elternrat organisierte den Anlass 'Mental Load', welcher auch vom Schulpersonal besucht werden konnte. Vitamin A wurde von den 2. und 3. Klassen wahrgenommen und

besucht.

Arbeitsgruppe Hausaufgaben

Da sich die Mehrheit eine Wiederholung wünschte, wurde im Dezember 2021 eine hausaufgabenfreie Zeit durchgeführt. Dies betraf die 1. - 5. Klasse. Die 6. Klasse hatte dann im Mai 2022 eine hausaufgabenfreie Zeit, womit sie sich optimal auf den Übertritt in die Oberstufe vorbereiten konnten.

12. Eltern

Kennenlernen-Morgen

In diesem Schuljahr konnten die zwei Besuchsmorgen im Juni an den Standorten Ägerten und Wolfetsloh normal stattfinden. Dies nutzten einige Eltern mit ihren Kindern, um die Räumlichkeiten zu besichtigen und sich über den Hortalltag zu informieren. Von den neuen Kindern wurde ein Foto gemacht, welches verziert werden konnte. Diese Besuche sind immer sehr wertvoll, damit der Einstieg ins kommende Schuljahr gut gelingt. Empfohlen wird auch immer ein Besuch im Ferienhort zur Eingewöhnung.

Infomorgen neue Eltern

Im Juni dürften wieder, nach der Pandemie, den Info-Morgen für neue Eltern, die ihre Kinder in den Hort oder zum Mittagstisch bringen, wieder organisieren. Leider nahmen nur vier Familien daran teil. Da es sich um einen Samstag handelt und die Eltern alle Informationen digital erhalten und sich die Videos auf der Website ansehen können, besteht kein Interesse an einer Vor-Ort Teilnahme.

Grillabend

Aufgrund der Pandemie konnte der Grillabend nicht stattfinden.

Elternrat

Die Leitung der Tagesstrukturen nahm an sechs Sitzungen des Elternrats teil und informierte jeweils über Abläufe und Neuigkeiten aus den Tagesstrukturen.

13. Schlusswort

Auch in diesem Jahr hat uns die Pandemie noch mit all ihren Folgen ein gutes Semester lang begleitet. Aufgrund vieler Infektionen, sowohl bei Kindern wie auch beim Personal, kam es immer wieder zu Personalengpässen. Diese wiederum führten zu Problemen bei der Kinderbetreuung. Dank guter und konstruktiver Zusammenarbeit mit dem Schulpersonal konnten aber immer Lösungen finden und den Tagesbetrieb aufrechterhalten.

Abgesehen von der Pandemie, war es alles in allem ein gutes und positives Schuljahr. Die implementierten Konzepte und Prozesse haben sich bewährt und sind neben dem Personal ein wichtiger Bestandteil, um die Qualität unserer Dienstleistungen sicherzustellen.

Maria Guimerà Bopp
Leitung Tagesstrukturen

14. Abschlussrechnung

2180	Tagesbetreuung	1'079'738.38	1'180'464.15	1'135'800.00	1'155'500.00	1'015'982.26	1'095'709.15
3010.00	Löhne des Verwaltungs- und Betriebspersonals	732'392.00		743'500.00		698'232.70	
3010.09	Erstattung von Lohn des Verwaltungs- und Betriebspersonals					-28'203.10	
3050.00	AG-Beiträge AHV, IV, EO, ALV, Verwaltungskosten	46'460.40		46'600.00		43'813.50	

Erfolgsrechnung

Funktionale Gliederung	Rechnung 2022		Budget 2022		Rechnung 2021	
	Aufwand	Ertrag	Aufwand	Ertrag	Aufwand	Ertrag
3052.00	AG-Beiträge an andere Pensionskassen	71'815.30	76'000.00		68'080.50	
3053.00	AG-Beiträge an Unfall- und Personal-Haftpflichtversicherungen	4'479.55	5'400.00		5'034.10	
3054.00	AG-Beiträge an Familienausgleichskasse	8'072.10	8'800.00		8'151.90	
3055.00	AG-Beiträge an Krankentaggeldversicherungen	6'298.70	6'300.00		5'523.20	
3090.00	Aus- und Weiterbildung des Personals	13'343.90	13'000.00		3'467.65	
3091.00	Personalwerbung	1'648.10	1'000.00			
3099.00	Übriger Personalaufwand	3'103.95	1'300.00		3'635.58	
3100.00	Büromaterial	811.70	2'000.00		1'421.55	
3101.00	Betriebs-, Verbrauchsmaterial	4'766.74	8'600.00		7'131.56	
3105.00	Lebensmittel	88'586.14	99'500.00		74'403.47	
3119.00	Anschaffung von übrigen nicht aktivierbaren Anlagen	11'373.65	13'000.00		12'681.65	
3130.00	Dienstleistungen Dritter	3'359.95	4'300.00		9'266.60	
3151.00	Unterhalt Apparate, Maschinen, Geräte, Fahrzeuge, Werkzeuge	519.60	500.00		2'017.45	
3170.00	Reisekosten und Spesen				421.20	
3171.00	Exkursionen, Schulreisen und Lager	3'351.30	4'000.00		1'566.40	
3612.00	Entschädigungen an Gemeinden und Gemeindezweckverbände		2'000.00			
3637.00	Beiträge an private Haushalte	79'355.30	100'000.00		99'336.35	
4220.00	Steuern und Kostgelder					
			1'180'464.15		1'155'500.00	
						1'095'709.15